

NÚM
3

Fundació
pinnæ

**MEMÒRIA ANUAL
D'ACTIVITATS
2021**

ÍNDEX

01

PÀG. **09**

COHESIÓ SOCIAL

Contribuïm a la millora social de l'entorn per impulsar i millorar la transformació social. Treballem per assolir els reptes socials, millorar la qualitat de vida de les persones i generar un canvi efectiu.

02

PÀG. **17**

ENVELLIMENT I GENT GRAN

Promovem l'envelliment actiu, saludable i centrat en la persona. La Fundació treballa per acompanyar a les persones i prevenir les situacions de risc, de soledat i vulnerabilitat. Potenciem la participació activa i la contribució comunitària de la gent gran.

03

PÀG. **23**

PROMOCIÓ CULTURAL

Donem suport a la cultura mitjançant la promoció i difusió de diferents expressions artístiques. Es treballa per potenciar una cultura més participativa i popular en benefici dels col·lectius més fràgils.

04

PÀG. **47**

ENFORTIMENT DEL TERRITORI

Fomentem la iniciativa i dinamització social i econòmica del nostre territori, impulsant la creació de sinergies amb un impacte directe als agents clau del territori de la Vegueria Penedès.

LA CONSTÀNCIA I RESILIÈNCIA EN TEMPS DE DIFICULTAT

Martí Solé

President de la Fundació Pinnae



La situació social i econòmica en el marc del territori s'ha vist clarament condicionada per l'evolució de la pandèmia global de la COVID-19 també durant l'exercici 2021.

Inicialment, semblava que tot aniria concloent tan ràpid com va començar, especialment des del moment que es començaren a distribuir i a aplicar les tan esperades vacunes. La immunització col·lectiva havia de suposar, sens dubte, un punt d'inflexió des del punt de vista sanitari, que permetés reactivar l'activitat econòmica i social. Però els efectes de la globalització, conjuntament amb l'aparició de noves variants del virus molt més contagioses, tot i que també més lleus des del punt de vista sanitari, han ralentit lleugerament la tan desitjada recuperació de la normalitat en tots els àmbits.

Des del punt de vista econòmic, la necessària prudència marcada per part de les autoritats econòmiques mundials, ha suposat una constricció en el repartiment de possibles guanys, i conseqüentment de dividends, que acompanyada d'un escenari de tipus d'interès extremadament baixos, ha suposat haver de tirar de reserves per tal de fer front a la gestió de la despesa ordinària de la Fundació, aspecte que ha impossibilitat la realització d'una

de les activitats més importants per a la nostra entitat, com és la Convocatòria de Projectes Socials, que es va haver d'ajornar, i que esperem poder reprendre durant l'exercici 2022.

Malgrat tot, seguint la missió de la Fundació, que té per objecte contribuir a la societat amb la realització de projectes i activitats sense ànim de lucre, en pro de la cultura, la dinamització econòmica i l'acció social en el marc del territori, i tot i les restriccions derivades dels diferents moments viscuts durant l'any, s'han mantingut gran part de les activitats programades, si bé en major o menor mesura -segons el moment- complint amb les diferents fases adaptatives i/o restriccions imposades per part de les autoritats sanitàries a cada moment.

Així, enguany, el Festival Musicveu ha guanyat posicionament fora del tradicional Fòrum Berger i Balaguer, per tal de fer possible, no només la seva continuïtat, sinó també l'obertura d'activitats en nous territoris i especialment en nous espais oberts.

D'altra banda, la tasca realitzada en el marc de la cohesió social, i en concret a través de la Residència Inglada Via i dels Al·lotjaments Tutelats, no ha estat

exempta de reptes i de condicionants, sempre superats amb èxit gràcies a l'esforç i a la cura i exigent dedicació dels professionals de la Fundació.

La rehabilitació de la Casa Berch i Galtès a la Plaça del Tívoli de Vilafranca del Penedès s'ha dut a terme durant tot l'exercici, es troba en una fase ben propera a la seva culminació i permetrà l'obertura del Centre de Dia Jaume Nicolàs, en un meravellós immoble modernista, totalment rehabilitat, dotat d'uns jardins de prop de 400 metres quadrats, on ben properament s'oferirà un nou emplaçament de serveis socio-sanitaris, complementari dels que es venen prestant en l'actualitat, i que en el seu conjunt constitueixen la major oferta de serveis d'aquesta naturalesa al nostre territori.

En un context de canvis i d'incertesa continuada, la constància i la resiliència dels professionals constitueix un factor clau per a garantir la continuïtat dels projectes actuals, així com per al desenvolupament de nous possibles projectes.



EL FACTOR HUMÀ EN TEMPS DE PANDÈMIA

Joan Melero

Director de la Fundació Pinnae

El concepte "crisi" associat a l'escenari de pandèmia -com a conseqüència de la COVID 19-, lluny de suposar un obstacle per a la realització de serveis i/o d'activitats, ha requerit la implementació de solucions creatives i imaginatives, en ocasions marcades pels requeriments de les autoritats sanitàries o governamentals, però sovint donades per la necessitat de continuar endavant en un escenari d'incertesa i de no poca dificultat.

Considerant doncs el concepte "crisi" com a oportunitat, s'ha pogut continuar endavant, i s'han pogut obrir nous espais per a la materialització de diferents activitats, que a més d'assegurar la viabilitat de les actuacions, ha suposat una garantia de seguretat i de preservació de les exigències sanitàries requerides en cada moment, continuant la tasca d'impuls social, cultural i de protecció de les persones més vulnerables que constitueix en gran mesura l'objecte de la nostra Fundació.

Realitzar el Festival Musicveu fent concerts en nous espais oberts, estimular el Concurs de Relats de Sant Jordi pels més menuts en els moments més àlgids de la pandèmia, i especialment perseverar en la realització d'activitats com l'Aula d'Extensió Universitària, i les exposicions temporals

de pintura i fotografia al Fòrum Berger Balaguer, han estat activitats tan corrents com alhora excepcionals, com a conseqüència de les necessitats i requeriments imperants en cada moment.

Però l'element clau d'aquesta creativitat prové precisament de la il·lusió, del compromís i de la voluntat manifesta i evident dels professionals, per imaginar formes diferents de fer les coses i d'orientar els esforços per a la consecució dels objectius d'una manera constructiva i col·laborativa, clarament orientada a l'èxit.

La visió econòmica dels processos productius i/o dels serveis constitueix una de les dimensions estratègiques de les empreses i de les entitats. Però el factor humà, la seva visió i la seva actuació esdevé realment el motor de l'èxit de tota activitat.

En el marc de la prestació dels serveis socio-sanitaris, el seguiment dels diferents protocols, les restriccions i els condicionants, així com la crua realitat de les persones més vulnerables al confrontar amb situacions de risc o de malaltia, sovint greu, requereix a més d'un plus d'humanitat, d'integritat i de compromís, que en ocasions supera la mera acció individual, i que només és possible quan s'acompanya del suport i dels valors d'un gran grup de

professionals, que treballa com una autèntica "pinya".

En aquest sentit, l'atenció i l'acompanyament de les persones grans durant la pandèmia als nostres equipaments socio-sanitaris ha requerit d'un enorme esforç per a satisfer les seves necessitats en cada moment, però també les de les seves famílies.

En altres sectors d'activitat s'han consolidat fórmules de gestió que allunyen als professionals de la presencialitat, els acosten als automatismes i a la despersonalització dels processos de servei. No obstant, res ha estat més lluny d'això que la realitat viscuda als nostres equipaments socio-sanitaris, on els diferents confinaments han obligat a tancar portes, a limitar accessos i a tenir una cura extrema de la mobilitat i de les interaccions, a fi de garantir la seguretat dels residents en tot moment, i tanmateix continuar prestant uns serveis i una atenció ininterrompuda amb el tracte més humà i proper possible per a la gent gran, perquè no hi faltés en cap moment l'escalf, la motivació i la més sentida atenció als nostres residents.

Tenir un equip humà qualificat, sentit i compromès ha estat una garantia d'èxit i una evidència clarament acreditada que l'eix fonamental de la nostra activitat són les persones.

PATRONAT PINNAE

Martí Solé i Bordes

President

Joan Melero i Esteve

Secretari

Antoni Gistau i Lamua

Secretari

Fins desembre 2021

Antoni Rossell i Trens

Castellers de Vilafranca

Joan Nicolás i Magriñá

El Casal Societat La Principal

Albert Colomer i Espinet

Fundació Privada per a la Promoció de l'Autoocupació a Catalunya

Joan Raventós i Pujadó

Consell Comarcal Alt Penedès

Joan Manel Monfort i Guasch

Ajuntament de Vilafranca del Penedès

Maria Batet i Rovirosa

Maria Àngela Matas i Ràfols

Jordi Solé i Tuyà

COMITÈ DE CONTROL INTERN

El Comitè de Control Intern està format per: **Joan Raventós i Pujadó**, que n'és el president, **Antoni Gistau i Lamua**, com a secretari i **Antoni Rossell i Trens**, **Maria Batet i Rovirosa** i **Joan Nicolás i Magriñá**, com a vocals.

En data de 8 d'agost va traspasar el Sr. Miguel Angel García i Barrachina, patró en representació del Casal Societat la Principal, qui va ostentar aquest càrrec des dels orígens de la Fundació Especial Pinnae. Per la seva impecable i compromesa dedicació vers la Fundació, volem fer una menció especial en el seu record i memòria.

EQUIP HUMÀ PINNAE

Joan Melero i Esteve

Director

Antoni Gistau i Lamua

Director

Fins desembre 2021

David Mateu i Casellas

Administració

Xavi Freixedas i Valls

Cultura i patrimoni

Jordi Admetlla i Surià

Administració

Judit Soteras i Planell

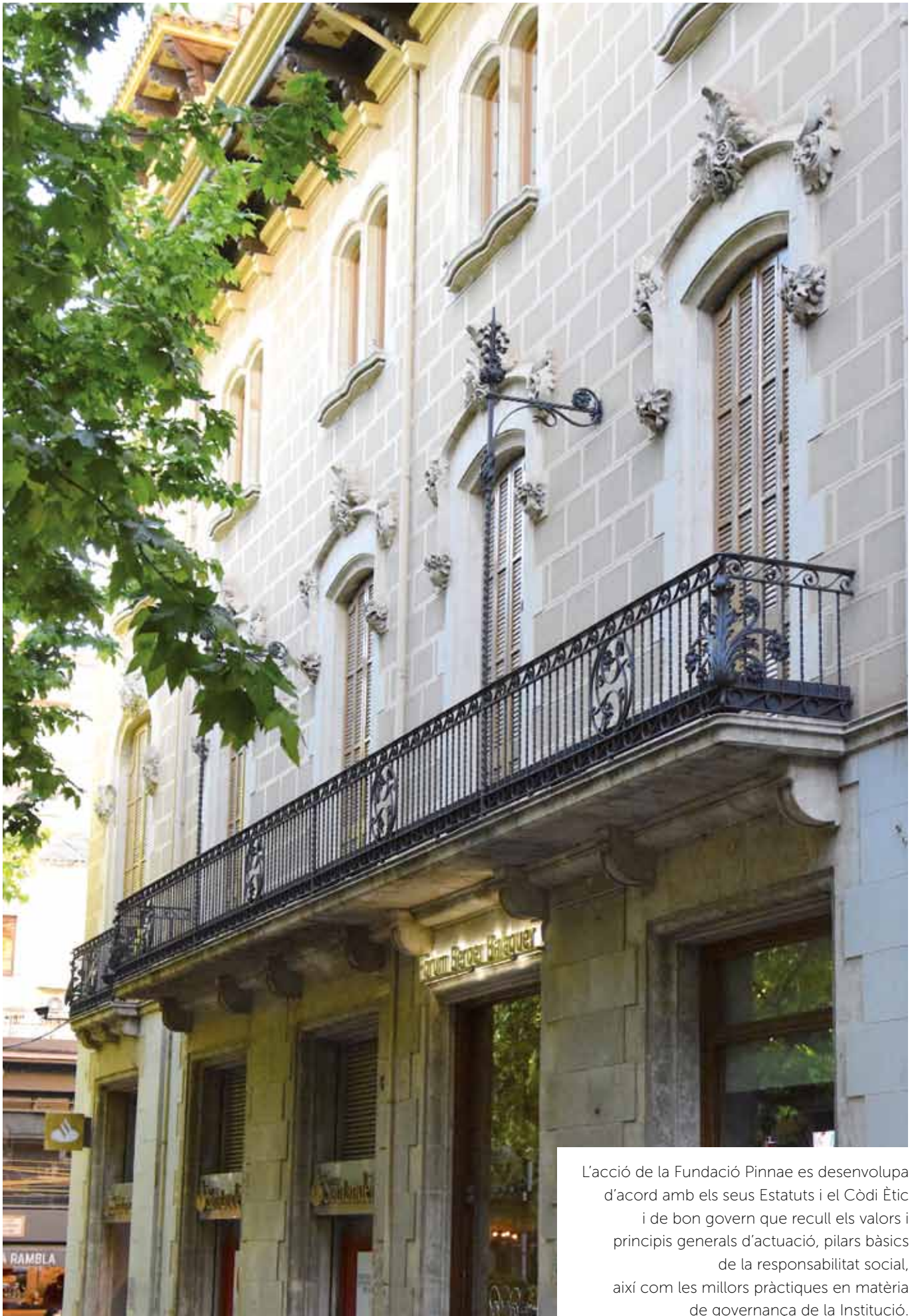
Cohesió Social

Antonio Álvarez i Ojeda

Manteniment

Bet Riba i Lopez

Espai Cultural



L'acció de la Fundació Pinnae es desenvolupa d'acord amb els seus Estatuts i el Còdi Ètic i de bon govern que recull els valors i principis generals d'actuació, pilars bàsics de la responsabilitat social, així com les millors pràctiques en matèria de governança de la Institució.

LA FUNDACIÓ PINNAE

QUÈ ÉS I QUIN OBJECTIU TÉ

La Fundació Pinnae neix l'any 2013 per gestionar el patrimoni de l'Obra Social de Caixa Penedès, amb la missió d'atendre les necessitats de la nostra societat i donar suport a les inquietuds dels diferents col·lectius del territori.

La cohesió social, la promoció cultural, l'enfortiment del territori i l'envelliment i gent gran són els pilars de la Fundació Pinnae, amb els quals contribueix a la millora de l'entorn, cobreix necessitats assistencials de la vegueria, treballa per generar acompanyament per les persones, prevé les

situacions de risc i soledat entre els col·lectius vulnerables, potencia la cultura i diferents expressions artístiques a través del Fòrum Berger Balaguer i fomenta la iniciativa social i econòmica del territori.

Pinnae aspira a ser, dins del seu àmbit d'actuació territorial, un referent en l'impuls de la vida social i cultural i en el desenvolupament econòmic a través de la inserció laboral. La Fundació vol actuar com un agent de transformació a favor dels col·lectius que més suport requereixen, donant un estímul clar a la millora social.





LA FUNDACIÓ PINNAE ACULL A VILAFRANCA LA 6a TROBADA DE FUNDACIONS ESPECIALS DE CATALUNYA

La **Fundació Pinnae** va acollir el 10 de novembre, a la seva seu emblemàtica del Fòrum Berger Balaguer, la **VI Trobada de Fundacions Especials**, que se celebra anualment i va ser convocada pel **Departament d'Economia i Hisenda de la Generalitat de Catalunya**.

La trobada, organitzada per la fundació penedesenca, va ser presidida pel **Sr. Jordi Cabrafiga i Macias**, secretari general del Departament d'Economia i Hisenda de la Generalitat de Catalunya i el **Sr. Martí Solé i Bordes**, president de la Fundació Pinnae. Es van aplegar responsables de la Direcció General de Política Financera, Assegurances i Tresor, així com responsables de la Fundació Catalunya – La Pedrera, la Fundació Iluro, la Fundació Antiques Caixes Catalanes, la Fundació Antiga Caixa Manlleu, la Fundació 1859 Caixa Sabadell i la Fundació Pinnae, excusant la seva assistència la Fundació Antiga Caixa Terrassa.

Una jornada que va començar amb una visita a la magnífica casa modernista Berger Balaguer i seu de la Fundació Pinnae, entitat amfitriona de la reunió de treball, va permetre compartir experiències i posar sobre la taula noves iniciatives. La trobada va culminar amb la presentació de

l'informe anual de l'activitat de les fundacions especials catalanes, en el que es presentaven els resultats de l'activitat del 2020.

Les fundacions especials van destinar un total de 53,3 milions d'euros a projectes d'obra social a Catalunya. Les hereves de les antigues caixes d'estalvi catalanes van realitzar un total de 91 projectes amb 415 actuacions repartides per tot el territori durant l'any 2020, la majoria de les actuacions previstes tot i les mesures contra la COVID-19, però amb una menor despesa global executada. Com a resultat, el 93,4% dels recursos es va destinar a projectes relacionats en l'àmbit

de l'assistència social, i el foment de l'educació i de la cultura.

La transformació de les caixes d'estalvi catalanes en fundacions de caràcter especial va culminar al juliol del 2013. Des de llavors, les 7 entitats catalanes resultants han treballat amb un objectiu: preservar i assegurar la continuïtat de les seves obres socials, afermar el patrimoni i els actius que hi estaven lligats i traspasar la governança de l'activitat social i el patrimoni als patronats de les noves fundacions privades, tot mantenint el seu arrelament en el territori.



01

COHESIÓ SOCIAL

Impulsem l'acció social per a millorar situacions de vulnerabilitat i exclusió de les persones del territori.

Contribuïm a la millora social de l'entorn per impulsar i millorar la transformació social. Treballem per assolir els reptes socials, millorar la qualitat de vida de les persones i generar un canvi efectiu.



PROJECTES REALITZATS

3a CONVOCATÒRIA

Presentem **4 projectes** desenvolupats en el curs 2020-2021 que formen part de la convocatòria de projectes de la Fundació Pinnae que, amb **3 edicions** i un total de **34 projectes** desenvolupats amb **600.000 euros**, han incidit a més de **5.600 persones beneficiàries**.

1 - SUPORT I NATURA

Nou projecte d'hort sociolaboral de Salut Mental Garraf



els permeten **recuperar hàbits laborals i habilitats socials**.

Gràcies a l'ajut rebut en la **Convocatòria 2020 d'Impuls Social pel Territori de la Fundació Pinnae**, l'entitat **Salut Mental Garraf – AFAMMG** ha pogut contractar dues persones noves i, actualment, hi estan fent pràctiques dos més que en un futur pròxim seran integradores socials. I cada vegada són més les persones que volen fer voluntariat.

Es desenvolupa als terrenys de Masia Nova, que va ser la casa del gran mestre i ballarí Joan Magriñà. Per això, la cura d'aquest espai és una contribució també al manteniment del patrimoni de la ciutat de Vilanova i la Geltrú.



Salut Mental Garraf
AFAMMG

SALUT MENTAL GARRAF
(AFAMMG)

Suport i Natura, dirigit a persones amb malaltia, discapacitat i/o problemes de salut mental.

Àmbit d'actuació: Garraf

El projecte **Suport i Natura** d'hort sociolaboral que ha desenvolupat **Salut Mental Garraf – AFAMMG**, amb el suport de la **Fundació Pinnae**, durant el 2021, s'ha convertit en una realitat.

Dotze persones amb problemes de salut mental reben formació en jardineria i horticultura ecològiques, ahora que gaudeixen d'un espai i unes activitats que

IMPULS SOCIAL PEL TERRITORI

PROJECTES GUANYADORS

2 - CAMERATA APROPA: Projecte de CAMERATA PENEDÈS

CAMERATA APROPA és el projecte d'iniciativa social que l'orquestra cooperativa **Camerata Penedès** ha iniciat gràcies a l'ajut de la **Fundació Pinnae**. El projecte va ser un dels 18 escollits a la Convocatòria de Projectes a l'Impuls Social del Territori 2020 de la Fundació Pinnae i es va desenvolupar durant la temporada 2021, arribant a més de 600 persones del territori.

Aquesta iniciativa ha ofert **tres tallers a diferents col·lectius vulnerables** amb difícil accés a la cultura del Penedès i ha realitzat un taller musical amb l'orquestra en directe.

El tallerista Ferran Badal va ser l'encarregat de guiar el primer taller amb **35 joves menors no acompanyats dels centres CRAE i CAI de**



Vilobí, Avinyonet, Órdal i Toni Ingles, gestionats per la cooperativa d'iniciativa social Actua SCCL. L'activitat es va realitzar el passat 6 de febrer a l'auditori municipal. El segon taller es va realitzar el 13 d'abril de la mà de la musicoterapeuta Roser Ríos. Ella va ser l'encarregada de guiar les activitats musicals als patis dels centres i **residències de gent gran Mare Ràfols, Inglada Via i centre sociosanitari Ricard Fortuny**

amb la participació de prop **d'un centenar de residents.** El tercer taller es va realitzar el passat 15 de juny a l'Auditori Municipal de Vilafranca del Penedès i es va dirigir als **alumnes de 3r i 4t de les escoles de primària de Vilafranca: Vedruna Sant Elies, Montagut, Sant Ramon, Baltà i Elies i Mas i Perera.** Va comptar amb dues sessions que van acollir un total de **462 assistents.**



**CAMERATA PENEDÈS
SCCL**

Camerata Apropa,
dirigit a joves amb necessitats socioeducatives, gent gran i alumnes de 3r i 4t de primària
Àmbit d'actuació: Alt Penedès

IMPULS SOCIAL PEL TERRITORI

PROJECTES GUANYADORS

3 - ACTUA, SCCL

Espai Familiar d'atenció psicològica per a infants, adolescents i famílies de residents als CRAE de l'Alt Penedès per afavorir la reunificació

ACTUA SCCL ha desenvolupat aquest projecte gràcies a la **Convocatòria 2020 de la Fundació Pinnae** incidint en els/es infants i adolescents que han estat separats de les seves famílies a través dels Serveis Socials Bàsics per diferents raons (negligències, maltractaments, abandonament, violències, etc.) i que resideixen temporalment en centres del sistema de protecció. Amb ells i les seves famílies, s'ha dut a terme un treball en 3 eixos desenvolupats fins ara al projecte Espai Familiar amb famílies del CRAE An-

toni Inglès, ja gestionat per ACTUA des de 2017 amb la finalitat d'afavorir el retorn familiar, i afegint 2 eixos més: el treball amb les famílies en els propis domicilis, i amb la comunitat. A més, ha ampliat el seu abast a les famílies i residents del CRAE Vilobí.

El número de persones directament destinatàries al projecte han estat 21 infants/adolescents residents dels CRAEs de l'Alt Penedès (CRAE Antoni Inglès i CRAE Vilobí), així com 16 adults referents i tutores, direccions del projecte, EAIA i xarxa social. Tant als/es infants/adolescents com a les famílies se'ls ha ofert un espai de treball sobre les relacions, comunicació, habilitats parentals i criança respectuosa amb les que també s'ha treballat als domicilis i amb la xarxa social que les envolta i s'han aconseguit 3 reunificacions familiars amb èxit i seguiment.

actua
cooperativa d'iniciativa social

ACTUA, SCCL

Dirigit a infants, adolescents i famílies residents als CRAE.

Àmbit d'actuació: Alt Penedès



Treballar amb el sistema familiar i les seves condicions habituals aporta conèixer la singularitat de les relacions, el vivificar situacions determinades i poder visualitzar les dificultats.

El projecte, ha afavorit la integració de les famílies en els seus contextos socio-comunitaris, ha aportat eines i habilitats de criança positiva, de criança respectuosa, produint una millora de l'entorn familiar i el no retorn a les situacions de partida.

IMPULS SOCIAL PEL TERRITORI

PROJECTES GUANYADORS

4 - FUNDACIÓ PRIVADA FORMACIÓ I TREBALL RECONNECTA'T: millora de les competències digitals a la feina

RECONNECTA'T és el projecte de la **Fundació Formació i Treball** guanyador de la **Convocatòria 2020 de la Fundació Pinnae**, desenvolupat durant el curs 2020-2021 com a dispositiu de millora de l'ocupabilitat a través del reforç en competències digitals.

La Fundació Formació i Treball amb experiència en l'acompanyament de persones vulnerables en els seus itineraris laborals. Ha posat en marxa aquest projecte vista la necessitat accentuada en la pandèmia. El desconeixement d'entorns virtuals i a l'ús sistemàtic d'eines digitals de certs sectors de la societat, suposava la seva exclusió definitiva del mercat laboral.

Aquesta iniciativa consistent en diferents formacions en l'àmbit digital als col·lectius vulnerables han estat impartides a Vilanova i la Geltrú, arribant a 22 persones treballadores de l'empresa d'inserció, derivades a aquest recurs pels Serveis Socials municipals del territori.

L'alfabetització digital és un tipus de formació que precisa d'acompanyaments molt guiats inicialment, i gradualment passen a ser intervencions més puntuals, quan la persona comença a ser més autònoma. En aquest projecte s'ha alternat l'acompanyament individual i el grupal, prioritzant l'acompanyament grupal per les accions formatives, com a mètode més eficient per la integració de coneixements pràctics, contrastar maneres de fer, generar vincles i sinergies que faciliten la participació en les sessions, dubtes, etc. Tots els participants han millorat en les seves competències digitals, així ho indi-



cava el Test d'Avaluació de Competències Digitals realitzat a cadascun d'ells. 9 dels participants a la formació han aconseguit una feina estable i 7 persones segueixen a l'empresa d'inserció.

Els continguts treballats han estat relacionats directament amb la pràctica habitual de la recerca de feina (gestió documental, mailing, administració de contrasenyes, creació de perfils en portals online de recerca de feina, etc.) i que serviran als/a les participants en l'apropament efectiu via online al mercat laboral per facilitar-los la seva inserció.

**Formació
i Treball**
La Fundació amiga

**FUNDACIÓ FORMACIÓ
I TREBALL**

RECONNECTA'T, dirigit a persones en situació de pobresa o en risc o situació d'exclusió social.

Àmbit d'actuació: Garraf

LA FUNDACIÓ PINNAE COL-LABORA AMB EL LLIBRE "MÀ AMIGA" CONTRA L'ELA

La Fundació Pinnae ha donat suport a l'edició del llibre "Mà Amiga, un conte per la cura de l'ELA", un conte il·lustrat infantil creat entre tres germans (Dalmaus, Polets i Gemma) per recaptar fons per a un futur tractament de l'ELA. El conte ens explica la història d'en Fonso, un senyor

molt trempat que un dia rep una notícia molt dolenta: té ELA. Però quan tot sembla molt, molt fosc, una curiosa mà apareix per ajudar-lo. Tot i que és una història explicada en paper, és també molt interactiva. En ella, cada lector es converteix en el protagonista principal de la narració.



CAP INFANT SENSE JOGUINA

La Fundació col·labora un any més amb la campanya "Cap infant sense joguina" de la Creu

Roja Alt Penedès, que ha fet arribar més de 1200 joguines a 455 infants beneficiats del territori.



UN QUADRE PER LA SALUT MENTAL

El Turó Salut Mental associació de familiars i amics de Vilafranca i la Fundació Pinnae s'uneixen en el projecte "Un Quadre per a la Salut Mental" per recaptar fons solidaris amb La Marató de TV3, que en la seva 30a edició destina els recursos a la investigació en salut mental.

"Un Quadre per a la Salut Mental" es tracta del sorteig del quadre *El llac de Nyon* (Suïssa), pintura cedida per



l'artista vilafranquí Pere Lluís Via que ha estat exposada dins l'Espai Cultural del Fòrum Berger Balaguer. Va estar disponible per fer donatius fins al **23 de gener del 2022**.

Per cada donatiu de 5€ es

dona una butlleta per participar en el sorteig. El dia 23 de gener es sorteja el quadre entre totes les persones que han fet un donatiu i es realitza l'ingrés del total recaptat a La Marató TV3.

XARXA D'EQUIPAMENTS

CASALS D'AVIS

- **CASAL GENT GRAN**
Gavarrà Cornellà de Llobregat
- **CASAL DE LA GENT GRAN II COOPERATIVA DE VIVIENDAS**
El Prat de Llobregat
- **CASAL MUNICIPAL DE LA GENT GRAN TORRE LLUC**
Gavà
- **CASAL GENT GRAN BARRI CENTRE**
Sant Boi de Llobregat
- **CASAL DE GENT GRAN JOSEP TARRADELLAS**
Cervelló
- **CASAL DE LA GENT GRAN**
Gelida
- **CASAL MUNICIPAL DE LA GENT GRAN DE SANT SADURNÍ**
Sant Sadurní d'Anoia
- **CASAL D'AVIS DEL TÍVOLI**
Vilafranca del Penedès
- **CASAL D'AVIS DE L'ESPIRALL**
Vilafranca del Penedès
- **CASAL MUNICIPAL DE GENT GRAN**
Vilanova i la Geltrú
- **CASAL D'AVIS MUNICIPAL**
Cubelles
- **CASAL MUNICIPAL DE LA GENT GRAN**
Sant Pere de Riudebitlles



CENTRES DE LA FUNDACIÓ PINNAE QUE, EN CONVENI AMB ELS RESPECTIUS AJUNTAMENTS, ESTAN DEDICATS A L'ATENCIÓ I ACTIVITATS PER A LA GENT GRAN O SERVEI DE BIBLIOTECA.

XARXA D'EQUIPAMENTS

BIBLIOTECA

- **BIBLIOTECA JOSEP M. LÓPEZ-PICÓ**
Vallirana



ALTRES CENTRES AMB SERVEIS ALS COL·LECTIUS VULNERABLES

- **CENTRE OBERT ANNAPURNA D'AEMA, SCCL**
Hospitalet de Llobregat

Adreçat a la infància i l'adolescència en situació de vulnerabilitat i/o risc social de caire moderat i, en alguns casos, greu, que ofereix un servei d'acompanyament socioeducatiu i d'inserció sociolaboral per a joves del municipi.

Entitat que gestiona l'activitat:



- **CENTRE DE DIA PETIT ROSSINYOL**
Molins de Rei

Per a persones grans, per tal de fomentar la seva autonomia i millorar la seva qualitat de vida que ofereix atenció diürna amb diferents activitats i tallers per complementar l'atenció pròpia de l'entorn familiar.

Entitat que gestiona l'activitat:



02

ENVELLIMENT I GENT GRAN

Acompanyem a la vellesa des del respecte, amb una qualitat de vida digne i saludable.

Promovem l'envelliment actiu saludable i centrat en la persona. La fundació treballa per acompanyar a les persones i prevenir les situacions de risc, de soledat i vulnerabilitat. Potenciem la participació activa i la contribució comunitària de la gent gran.





Per la Fundació Pinnae, l'atenció a les persones grans és un dels pilars de la seva raó de ser. En aquest sentit, prioritza l'atenció solidària a aquest col·lectiu i contempla els projectes assistencials que puguin requerir estreta col·laboració.

Davant l'escenari actual d'una societat amb un augment considerable de l'esperança de vida respecte al segle passat, **és necessari crear noves infraestructures per fer front a les actuals necessitats socials** del col·lectiu de gent gran, que cada vegada arriba a edats més avançades i amb nous requeriments en el seu itinerari vital.

Per aquest motiu, **Pinnae**, amb la inauguració dels allotjaments tutelats, juntament amb la Residència Inglada Via i el nou Centre de Dia en projecció, **esdevé capdavantera**, no només a la comarca, sinó també a tota la Vegueria Penedès, **en oferir uns espais** amables amb el teixit urbà, interdependents i no massificats **que permeten un envelliment de qualitat, actiu i saludable a la Gent Gran**.

Per la Fundació Pinnae, l'atenció a les persones grans esdevé un dels pilars de la seva raó de ser.

PATRONAT FUNDACIÓ INGLADA VIA

Martí Solé i Bordes

President

Joan Melero i Esteve

Director general de la Fundació

Antoni Gistau i Lauma

Director general de la Fundació Fins desembre 2021

Joaquim Vázquez i Barbat

Vocal

Marga Padullés i Altisent

Directora corporativa

Anna Estallo i Casanovas

Secretària

Mn. Xavier Aymerich i Miñarro

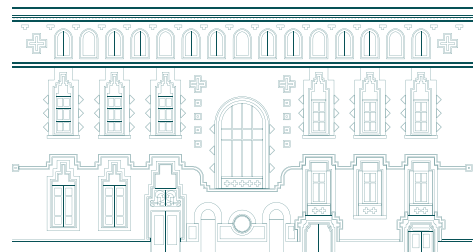
Vocal

RESIDÈNCIA INGLADA VIA

La Residència Inglada Via és una llar que acull en règim residencial persones grans de la comarca, oferint-los l'assistència bio-psico-social necessària perquè puguin viure amb el confort, seguretat i tranquil·litat que necessiten.

Amb aquest objectiu, des de l'any 1916, a la residència hi atenen a les persones grans, independentment quina sigui la seva necessitat i nivell de dependència, oferint diferents espais i professionals especialitzats per poder personalitzar al màxim el servei i aconseguir que cada persona trobi resposta a les seves necessitats, d'acompanyament personal, tracte familiar i de proximitat, a més de gaudir d'un ambient agradable i lliure de barreres arquitectòniques.

RESIDÈNCIA Inglada Via



ALLOTJAMENTS INGLADA VIA



ALLOTJAMENTS

Inglada Via

Els Allotjaments Inglada Via, inaugurats el 24 de març de 2021, són un espai destinat a persones que mantenen la seva autonomia personal, però als que se'ls hi ofereix un seguit de serveis amb un objectiu clar: fer la seva vida més còmoda, amb més seguretat i amb unes millors oportunitats de socialització.

Es tracta d'un conjunt d'habitatges privats amb **estances d'ús comú i sense barreres arquitectòniques**.

L'edifici compta amb **16 apartaments d'uns 40 metres quadrats cadascun**, equipats amb elements de mobiliari i electrodomèstics, que per la seva facilitat d'ús i neteja, faciliten l'autonomia de les persones grans. Un altre aspecte important és la **socia-**

lització de la qual pot gaudir la persona resident. D'aquesta manera, podrà, si ho desitja, desenvolupar activitats en societat, que de vegades és més difícil en el domicili habitual i molt més en temps de pandèmia.

A la planta baixa de l'edifici s'hi ubiquen uns espais comuns on els usuaris podran compartir activitats i lleure si ho desitgen i comptaran amb professionals que hi seran per a potenciar-ho.

ALLOTJAMENTS PER A MAJORS DE 65 ANYS

SERVEIS INTEGRATS I ASSISTÈNCIA 24 H

TOTAL AUTONOMIA

UBICACIÓ CENTRE VILA



COL·LABORACIÓ AMB CAIXABANK

Signatura amb Caixabank del document de suport en forma de donatiu, per un valor de 8.500 pels Allotjaments Inglada Via, que han estat destinats per l'adquisició de material de prevenció i seguretats pels usuaris, com poden ser la tele assistència o també la compra de llits articulats.



SERRA GRUP IMMOBILIARI DONA SUPORT A LA PROMOCIÓ DELS ALLOTJAMENTS INGLADA VIA



La Fundació Inglada Via ha signat un acord amb Serra Grup Immobiliari per tal de donar a conèixer els serveis d'Allotjaments Inglada Via ubicats al carrer Sant Bernat de Vilafranca i que promou la Fundació Pinnae.

A partir d'ara, aquesta immobiliària, amb oficines a Vilafranca del Penedès i Vilanova i la Geltrú, afegiran a la seva cartera de gestió els Allotjaments Inglada Via, destinats a persones majors de 65 anys que mantenen la seva autonomia personal.

JORNADA DE PORTES OBERTES ALS ALLOTJAMENTS INGLADA VIA

Divendres 15 d'octubre de 2021 es va realitzar la jornada de portes obertes dels Allotjaments Inglada Via per a persones majors de 65 anys. Es podien visitar alguns dels 16 apartaments i les zones comuns de l'edifici ubicat al carrer de Sant Bernat, 14, de Vilafranca del Penedès.

Els assistents a la Jornada de Portes Obertes dels Allotjaments Inglada Via van poder conèixer els espais i serveis d'aquest equipament i gaudir d'un tast per gentilesa d'Embotits Mallart i una copa de cava d'Oriol Rosell.

LA CASA BERCH I GALTÉS, EL FUTUR CENTRE DE DIA JAUME NICOLÁS-FUNDACIÓ PINNAE

Gràcies a aquest nou espai, la Fundació Pinnae continua amb el seu habitual i ferm compromís social i treballa en un dels seus objectius principals, que és **procurar l'envelliment actiu i saludable del col·lectiu de la "Gent Gran"**, posant al seu abast aquelles instal·lacions i recursos que els siguin disponibles.

Les obres de la Casa Berch i Galtés avancen amb la previsió d'obrir les portes del centre de dia l'any 2022, amb la finalitat d'oferir al col·lectiu de persones grans un espai on poder desenvolupar el seu dia a dia amb un acompanyament de servei de qualitat i orientat a cobrir les seves necessitats.

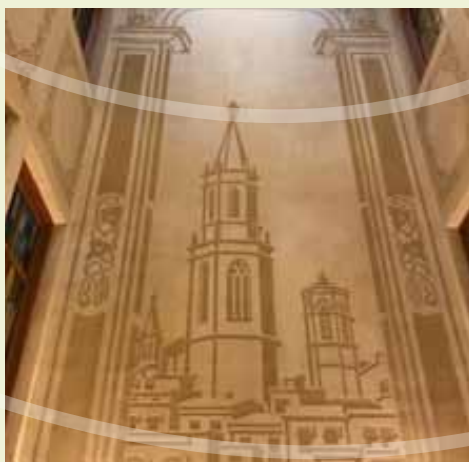


03

PROMOCIÓ CULTURAL

Promovem l'acció cultural com a factor essencial generador de valors, per un bon desenvolupament social i millorar la identitat de la nostra societat.

Donem suport a la cultura mitjançant la promoció i difusió de diferents expressions artístiques. Es treballa per potenciar una cultura més participativa i popular en benefici dels col·lectius més fràgils.



ESPAI CULTURAL

FÒRUM BERGER BALAGUER

Ubicat a la planta baixa de l'edifici, acull diferents exposicions temporals organitzades per la Fundació Pinnae.

CUIRASSES

TERESA RIBA

Del 27 de novembre 2020
al 10 de gener 2021

"Cuirasses" de Teresa Riba. La mostra es centre en la figurativa imatge de la dona des de l'escultura i el dibuix, creant aquesta mostra on l'artista reflexiona sobre la identitat, els sentiments i la persona, tant en l'aspecte físic, com emocional.



Fotos de cinema: L'ÈPOCA DAURADA DE HOLLYWOOD

GALERIA GOTHSLAND

Del 29 de gener
fins el 14 de març

Una mostra fotogràfica del gran món del cinema, l'època daurada de Hollywood. En aquest recull de fotos fixes i promocionals, revivim escenes cabdals realitzades per els grans mestres de la fotografia, com Steve Schapiro.

Hi són presents figures com Guy Farnet retratant a Audrey Hepburn o Bob Penn a Elizabeth Taylor (Cleopatra).

ÀNIMA I ESPIRITUALITAT SERGI BERNILS

Del 19 de març al 25 d'abril

Les seves obres, la geometria i la gestualitat del disseny es difuminen en el color mitjançant suggeriments d'una pintura aparentment essencial, plena de signes i visions d'una realitat estranyament construïda. Unes obres que tenen com a element singular l'espiritualitat i que sovint prescindeix de teles per a ser interpretada.

Visita comentada: 15 d'abril,
dia mundial de l'art



RETRATS SOTA EL FOC DGC FOTOGRAFIA

Del 29 d'abril al 13 de juny

Exposició d'imatges del fotògraf DGC Fotografia, "Retrats sota el Foc", és la culminació d'un projecte fotogràfic que rau en l'essència i idiosincràsia dels balls de diables tradicionals de casa nostra. Aquests elements tan propis de les nostres festes majors ens regalen detalls i moments que van més enllà de les espurnes, colors i soroll. Aquesta exposició era inclosa dins el programa del Diabòlic 2021, organitzat pels Diables de Vilafranca.



**ASSAIG
DE SILENCIS**
**MERCÈ SOLER
I MONTSE VIRGILI**

Del 18 de juny al 8 d'agost

Mercè Soler i Montse Virgili, presenten en format pintura l'expressió d'un únic tema: el silenci. En "Assaig de silencis" hi trobem no sols un silenci, sinó molts silencis, en múltiples formes, situacions i causes. Diferències que, com un cercle, es tanquen altra vegada en una idea en comú, treballada des de la diversitat, des de l'amistat i del treball artístic en paral·lel.

Visita comentada: 9 de juliol



DARRERA L'ESPIELL:
Traient el cap per un forat
JOSEP MASSANA

Del 26 d'agost al 3 d'octubre

DARRERA L'ESPIELL, de Josep Massana, és un treball de quadres en relleu de dibuixos bidimensionals que utilitza símbols elementals -el cercle és la mirada i l'ou és el cos- on les mans, les cares, els ulls, el cervell s'enfronten al caràcter efímer de la vida. No sempre la finestra deixa entrar l'aire lliure i s'ha de treure el puny per fer el forat més gran.

Visita comentada: 17 i 24 de setembre



AVUI ÉS EL MILLOR DIA

Exposició fotogràfica ILDEFONS OLIVERAS

Del 7 d'octubre
al 14 de novembre

L'exposició "Avui és el millor dia", amb fotografies del Delta de l'Ebre d'Ildelfons Oliveras. La mostra aplega 18 fotografies de gran format de paisatges del Delta de l'Ebre, amb les que l'Ildelfons vol defensar amb optimisme i esperança la seva terra davant dels cops del canvi climàtic. La recaptació total per la venda de les fotografies exposades es va destinar a la lluita contra l'ELA.



SINESTÈSIES

MÒNICA CASTANYS

Del 18 de novembre
al 12 de desembre

Vida, ritme i color a "Sinestèsies" de Mònica Castanys és un recull de les seves obres més recents. Contràriament a anestèsia (cap sensació), parlem de sinestèsia quan una sensació és percebuda a través de diferents sentits; Castanys tradueix mitjançant la pintura el que ha vist, però, sobretot, el que ha sentit i és aquesta barreja de sensacions a través dels sentits -sinestèsia- la que pretén aconseguir del públic que observa la seva obra.

Visita comentada:
10 de desembre



HOMENATGE DE PUNTA DE BIC

JORDI MAGRIÀ - BICMAN

Del 17 de desembre al 23 de gener

Jordi Magrià, conegut també com a 'Bicman', s'ha fet popular per haver dibuixat personatges públics amb un bolígraf bic de color blau, amb un realisme perfecte. Consta de les dues col·leccions més famoses de Bicman: la sèrie «El Procés a punta de BIC», que és un recull únic de retrats dels principals protagonistes independentistes dels darrers anys fets tan sols a bolígraf. Aquesta mostra clou la seva itinerància a Vilafranca del Penedès. També s'hi podrà trobar la seva nova sèrie «Homenatge a Lluís Llach», que pretén ser un homenatge a la figura del cantant gironí.



ESPAI AUDITORI

FÒRUM BERGER BALAGUER

Estructurat en forma d'amfiteatre, amb un aforament de 246 persones, és l'espai on s'hi desenvolupen diferents actes organitzats per la Fundació Pinnae i altres agents del territori.

AULA D'EXTENSIÓ UNIVERSITÀRIA PER A LA GENT GRAN

8 d'abril

CONFERÈNCIA SR. JOAN VIVES BELLALTA

Música: "Beethoven, 250è aniversari del seu naixement"

22 d'abril

CONFERÈNCIA SR. JOAN TRES ARNAL

Literatura: "Àngel Guimerà, dramaturg però també poeta romànic"

6 de maig

CONFERÈNCIA SR. JOAN MANUEL DEL POZO ÁLVAREZ

Filosofia: "L'Escola d'Atenes de rafael o la Paraula com a valor"

20 de maig

CONFERÈNCIA DR. ENRIC CONTRERAS BARBETA

Medicina: "Els virus, grans enemics i grans aliats"

3 de juny

CONFERÈNCIA SR. JORDI CAMINS JUST

Glaciologia: "Svalvald, al nord del Cercle Polar Àrtic"

17 de juny

CONFERÈNCIA SR. CARLOS ALBERTO ACOSTA RIZO

Ciències – Física: "La terra, més que un estàtic Planeta blau: La dinàmica escorça terrestre"

8 d'octubre

CONFERÈNCIA SRA. IRENE RIGAU OLIVER

Inauguració del curs: "Aprendre a viure"

14 d'octubre

ASSAMBLEA ORDINÀRIA AEUGG

28 d'octubre

CONFERÈNCIA SR. VICENÇ LOZANO ALEMANY

Periodisme: "El poder del món post COVID-19"

4 de novembre

CONFERÈNCIA SR. JORDI CAMINS JUST

Glaciologia: "Senyores d'alta muntanya"

11 de novembre

CONFERÈNCIA SR. JORDI DEULOFEU PIQUET

Matemàtiques: "El nombre d'or i el cànon de la bellesa"

18 de novembre

CONFERÈNCIA MN. FRANCESC ROMEU

Ciència religiosa: "La doctrina del Papa Francesc"

2 de desembre

CONFERÈNCIA SR. JOAN VIVES BELLALTA

Música: "Clara Schumann, la gran dama del piano"

16 de desembre

CONFERÈNCIA SR. JOAN VIVES BELLALTA

Antropologia: "Caralt Supe, la primera civilització d'Amèrica"



Aula
D'EXTENSIÓ UNIVERSITÀRIA
PER A LA GENT GRAN DE
VILAFRANCA DEL PENEDÈS

ALTRES ACTES A L'ESPAI AUDITORI

DIÀLEGS DE PAÍS (També en streaming)

29 de març

Pel futur de l'ús social del català.

Organitza:



PREESTRENA DE L'ESPECTACLE "UN MAPA DEL COS"

24 d'abril

Un projecte creat pels vilafranquins Miquel Villalba (piano) i Mariona Ríos (textos i performance) i la calafina Marina Torra Cabau (soprano), que ens duran a fer un recorregut introspectiu per les diferents fases del dol, l'acceptació i l'auto-superació.

Organitza: Mariona Ríos

GRUP CNL TEATRE PRESENTA LA SEVA OBRA "VACANCES" AL FÒRUM BERGER BALAGUER

12 de juny

És una obra teatral escrita pels voluntaris, aprenents i alumnes dels cursos de català del taller de teatre 2019-2020. Una obra escrita abans del confinament, treballada online durant la situació d'emergència i que ara ofereixen fruit de tot l'esforç.

Organitza:  



DEBAT CONSTITUENT AMB LA PRESENTACIÓ DE LLUÍS LLACH



15 de juny

Organitza: Debat Constituent Alt Penedès

Presentació de Lluís Llach amb els ponents Albano Dante Fachin i Vicent Partal. Modera l'acte Cati Morell.



PRESENTACIÓ LLIBRE GONZALO BOYE

2 de juliol

Organitza:

assemblea
VILAFRANCA DEL PENEDÈS

CONCERT DE PIANO AMB LAURA FARRÉ ROZADAS

26 de setembre

La Fundació Pinnae cedeix l'espai de l'Auditori pel concert de Laura Farré Rozada, piano que presenta el seu nou disc NIMBUS al Fòrum Berger Balaguer.

Organitza:  AJUNTAMENT
VILAFRANCA
DEL PENEDÈS





REPENSEM-NOS 2

2, 5 i 9 d'octubre

Jornades sobre l'emergència lingüística.

Organitza:



PRESENTACIÓ LLIBRE ELA I EXPOSICIÓ ILDEFONS OLIVERAS

7 d'octubre

Acte-col·loqui moderat per la periodista Cati Morrell. Presentació per Martí Solé, president de la Fundació Pinnae, entrevista a doctora Mònica Povedano, cap de la Unitat Funcional de la malaltia de la Motoneurona de l'Hospital de Bellvitge i a Anna Rigola, responsable de comunicació de la Fundació Miquel Valls.

Així com l'assistència d'Ildefons Oliveras, protagonista del llibre, autor de l'exposició fotogràfica i gran lluitador de l'ELA; de Juan Carlos Unzué, exporter i extrenador del FCB també diagnosticat d'ELA, i els autors del llibre: Pol, Dalmau i Gemma Oliveras, fills d'Ildefons Oliveras.



Acte seguit es va donar pas a l'obertura de l'exposició "Avui és el millor dia" amb fotografies d'Ildefons Oliveras.

ACTE DE RECONeixEMENT DEL COL·LEGI DE METGES DE BARCELONA

19 de novembre

Acte de lliuraments dels premis de reconeixement mèdic de l'Alt Penedès.

Organitza:



CONFERÈNCIA A CÀRREC DEL DR. BORJA MATEOS – AECC

24 de novembre

L'Associació Local de l'AECC organitza una conferència oberta a tothom sobre "El dia a dia d'un jove científic en la recerca biomèdica contra el càncer", a càrrec del Dr. Borja Mateos, investigador postdoctoral de l'AECC.

Organitza:  associació
contra el càncer



INAUGURACIÓ DE L'EXPOSICIÓ BICMAN I PRESENTACIÓ DEL LLIBRE EN HOMENATGE A LLUÍS LLACH

17 de desembre

La inauguració de l'exposició va ser divendres 17 de desembre a les 19:00 hores amb la presentació del llibre «Homenatge a Lluís Llach – Les seves cançons a punta de Bic».

ESPAI MUSEU FÒRUM BERGER BALAGUER

OBRIM VILAFRANCA

25 i 26 de setembre

El Fòrum Berger Balaguer participa a la 4a edició d'Obrim Vilafranca. "Obrim Vilafranca" és tota una experiència que mostra el patrimoni cultural de Vilafranca, que sovint passa desapercebut, ja que no acostuma a estar disponible per al públic.

17 Espais de la vila que fan viure records insospitats i mostren els tresors culturals que amaga cada racó.

Un any més, l'Espai Museu Fòrum Berger Balaguer es va adherir a Obrim Vilafranca, mostrant la seva estança de la Casa-Museu.

L'Espai museu manté les estances originals nobles de la casa modernista, com la sala d'estar, el saló de la Música, menjador-sala i dormitori. Totes elles conserven el mobiliari i ornaments de l'època.



ALTRES ACTIVITATS

VAAC

(Vilafranca Aparador d'Art Contemporani)

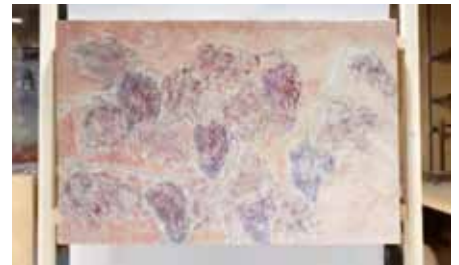
El VAAC va ser una mostra d'art contemporani a peu de carrer.

De l' 1 d'abril fins al 31 de maig de 2021

Una galeria d'art on els aparadors en desús de Vilafranca van ser els expositors. El VAAC neix a Vilafranca amb la voluntat de dinamitzar els locals comercials que van quedar sense activitat al centre de la Vila, i fer-ho mitjançant l'art contemporani.

La Fundació Pinnae va col·laborar amb el Vaac Vilafranca amb la cessió de dues pintures. Domènec Corbella - Serments farcits de Merlot - (Tècnica mixta, 65x100 cm) ubicat a la pl. Constitució 18 i Rui Gomes - Una perola, una ervilha e un mundo de espinhos - (Tècnica mixta sobre tela, 150x150 cm) - ubicat a la pl. Anselm Clavé, 9.

Es van organitzar també visites guiades pel VAAC els divendres dels mesos d'abril i maig a la tarda.



VILAPENSA

La Fundació Pinnae col·labora amb el Festival VilaPensa.

Del 12 al 19 d'abril

La Fundació Pinnae ha patrocinat la quarta edició del VilaPensa, un festival del pensament, un projecte obert al coneixement, a la cultura i a les ciències, a l'humanisme en general, divulgatiu, transversal, amb vocació d'arribar i de mobilitzar a tothom, sigui quina sigui la seva procedència, educació, manera de viure.



MICRORELATS II CONCURS DE MICRORELATS

Del 25 de març al 13 de maig



La Fundació Pinnae va impulsar la segona edició del Concurs de Microrelats, per seguir estimulant l'escriptura, la literatura, la imaginació i la creativitat dels nens i nenes, explorant noves formes per treure el millor de cadascú i viure noves experiències.

En un total de 26 microrelats presentats aquest segona edició, el 13 de maig es va fer el lliurament dels diplomes als següents guanyadors:



3er Premi - Categoria Cavallers i Donzelles
MARTINA MESTRES JANÉ, 12 anys
"La foodtruck del drac"



1er Premi - Categoria Dracs i Vibries
JÚLIA LABORDA GABARRÓ, 9 anys
"Sant Jordi mata la COVID-19"



1er Premi - Categoria Cavallers i Donzelles
CAROL ALONSO SOT, 10 anys
"Teatre per Sant Jordi"



2on Premi - Categoria Cavallers i Donzelles
GERARD LÓPEZ GONZALEZ, 10 anys
"Un Sant Jordi diferent"



2on Premi - Categoria Dracs i Vibries
MARC GUTIERREZ VENTURA, 7 anys
"Una vibria per Sant Jordi"



3er Premi - Categoria Dracs i Vibries
BET GORDILLO VENDRELL, 7 anys
"Poema de Sant Jordi"

La Fundació Pinnae patrocina la Festa Major 2021

Patrocini dels diferents espais de mobilitat reduïda (PMR) a tots els concerts i actes de la Festa Major de Vilafranca del Penedès 2021.

Col·laboració amb l'estampació dels Goigs

Col·laboració amb l'estampació dels Goigs de Nostra Senyora de Foix, patrona i advocada del Penedès, en motiu de la col·locació de Santa Maria de Foix a la capella de la basílica de Sant Maria de Vilafranca del Penedès. El 4 de setembre la Coral de Foix i els presents a l'eucaristia canten els goigs.

El pati dels Allotjaments Inglada Via acull diversos actes culturals

19 d'abril

Presentació de la Festa Major 2021

La Fundació Pinnae va cedir l'espai del pati dels Allotjaments Inglada Via als administradors i administradores de la Festa Major, on van presentar les novetats de "La més Típica" 2021.

Organitza:



Organitza:



Curs d'Humanitats

8, 15 i 22 de juliol

El pati dels Allotjaments Inglada Via de la Fundació Pinnae acull tres sessions del Curs d'Humanitats a la fresca que organitza Casal de Vilafranca durant el mes de juliol. Es tracta d'un curs intensiu que porta per títol 'La història parlada. Mots i expressions que expliquen qui som', sobre curiositats de la parla i expressions populars, a càrrec de l'historiador Marc Jobani.

Col·laboració amb l'Abadia de Montserrat

La Fundació Pinnae va visitar l'Abadia de Montserrat amb la finalitat de renovar el conveni de col·laboració amb la Fundació Abadia de Montserrat 2025.

La signatura del conveni entre ambdues entitats té l'objectiu de dur a terme accions concretes d'interès comú i de naturalesa cultural en l'àmbit que els hi són pròpies. El conveni inclou el suport al Festival Internacional d'Orgue Abat Cassià M. Just in memoriam per la vinculació històrica de la fundació amb l'Orgue de Montserrat,



la custòdia de les obres d'art de la Fundació Pinnae de l'artista Subirachs al Museu de Montserrat i la disposició biennal de l'Escolania de Montserrat per a la realització d'un concert benèfic a la Vegueria Penedès.

Festival d'Orgue

El concert "Del Barroc al Classicisme organístic", amb data de 19 de juny, va ser protagonitzat per l'Escolania de Montserrat amb la Capella de Música de Montserrat, i l'Orquestra Simfònica del Vallès, sota la direcció de Xavier Puig i acompanyat a l'orgue per Álvaro Carnicero, van donar el tret de sortida al Festival Internacional d'Orgue de Montserrat.

Els organistes José Luis Echechipía París, Riyehee Hong i Susana García Lastra van protagonitzar els altres tres concerts del cicle que van tenir lloc els dissabtes 24 de juliol, 7 i 21 d'agost.



Doble concert de l'Escolania de Montserrat a Vilanova i la Geltrú

L'Escolania de Montserrat va omplir el doble concert benèfic a l'Església Santa Maria de la Geltrú, una actuació organitzada per la Fundació Pinnae amb el suport de l'Ajuntament de Vilanova i la Geltrú i en benefici de l'Associació AMICRET.





FESTIVAL
MUSICVEU
pinnae

VII EDICIÓ DEL FESTIVAL
SOLIDARI MUSICVEU

Del 27 de febrer al 21 d'agost

En benefici de:



EMPRESES PATROCINADORES:



BARCELONA GOSPEL MESSENGERS

27 de febrer

Barcelona Gosepl Messengers obra la setena edició del festival Musicveu, una coral que uneix solistes al més pur estil "all-stars", on destaquen la joventut, la expressivitat i la intensa formació musical de tots els seus components.

Aquest concert es va dur a terme a la Basílica de Santa Maria de Vilafranca.



CHAMORRO REUNION BAND BY SANT ANDREU JAZZ BAND

13 de març

"Joan Chamorro Reunion Band" és un grup format per músics vinculats al projecte Sant Andreu Jazz Band, que enguany compleix 15 anys (2006-2021).

Actualment, Sant Andreu Jazz Band és una de les bandes de jazz més importants al nostre país, per la que han passat més de 50 joves d'entre 7 i 21 anys.

Aquest concert es va dur a terme al Casal Societat La Principal.





SUU

28 de març

Suu és una de les artistes catalanes més escoltades de l'actualitat. L'èxit assolit s'explica per la seva naturalitat, pel seu particular timbre de veu i pel seu do innat per a la composició.

Aquest concert es va dur a terme a Cal Figarot, seu dels Castellers de Vilafranca.

PEYU

18 d'abril

L'home orquestra, Peyu, posa en escena amb el fil conductor d'aquest característic personatge. Tot plegat només és una excusa perquè finalment pugui dur a terme la ironia i l'humor al que ens té acostumats.

Aquest espectacle es va dur a terme a l'Espai Auditori del Fòrum Berger Balaguer.



LES FOURCHETTES GRUP VOCAL

25 d'abril

Les Fourchettes són quatre vocals de Barcelona format per quatre cantants procedents d'estils diferents (clàssic, musical jazz, gòspel) unides per l'amor a la música.

Aquest espectacle es va dur a terme a l'Espai Auditori del Fòrum Berger Balaguer.



THE HANFRIS QUARTET

9 de maig

The Hanfris Quartet és un grup vocal masculí, format a Barcelona l'any 2009. Amb deu anys de trajectòria, s'han convertit en un dels quartets vocals de referència.

Aquest espectacle es va dur a terme a l'Espai Auditori del Fòrum Berger Balaguer.



NORTHERN CELLOS

30 de maig

Violoncels de pel·lícula és un espectacle basat en una selecció de les millors bandes sonores de la història del cinema i de les sèries, en un format únic i innovador al nostre país: quatre violoncels i percussió.

Aquest espectacle es va dur a terme a l'Espai Auditori del Fòrum Berger Balaguer.

QUARTET ALTIMIRA

13 de juny

La trajectòria entrelaçada, l'entusiasme per la recerca i les ganes de comunicar a través de la música són els punts en comú dels membres del Quartet Altimira. El concert van interpretar un repertori Allegro amb Schubert, Haydn i Beethoven.

Aquest espectacle es va dur a terme a l'Espai Auditori del Fòrum Berger Balaguer.



ABBEY ROAD

20 de juny

Els Abbey Road és un dels millor tributs del món als The Beatles i van interpretar als de Liverpool amb una increïble fidelitat a les veus i sons originals i ràpidament van connectar amb el públic que taral·lejaven i es movien a ritme de les cançons.

Opció de visita a les caves i sopar by Cal Blay. Aquest concert es va dur a terme als Jardins de Codorníu.



CARLA MOTIS TRIO FEATURING ANDREA MOTIS

21 d'agost

Carla Motis, una artista amb una gran personalitat i estil propi, ens presenta un repertori de temes de jazz clàssic i composicions dels seus músics preferits. Junt amb Joan Chamorro, el seu mentor, aclamat internacionalment com a músic i pedagog, i la col·laboració especial d'Andrea Motis.

Opció de visita a les caves i sopar. Aquest concert es va dur a terme a Caves Rovellats.



LLIURAMENT DE LA RECAPTACIÓ DEL FESTIVAL MUSICVEU EN BENEFICI DE L'ASSOCIACIÓ RESSÒ

El Festival MUSICVEU va fer el lliurament de la recaptació solidària que enguany va anar destinada al Rebost Solidari de l'Associació Ressò, per la quantitat total aportada de 3.052,00€.

El **Banc d'Aliments de l'Associació Ressò** és una entitat sense ànim de lucre de Vilafranca del Penedès que ofereix aliments a les famílies en risc d'exclusió social del municipi. Aquesta entitat disposa d'uns 15 a 18 voluntaris diaris que sumen unes 150 persones al llarg del mes i donen suport en les tasques de reposició de les caixes d'aliments, atenent mensualment a unes 900 famílies diferents de tots els barris i procedències de Vilafranca, on el 20% són infants i adolescents.

L'acte va tenir lloc al Fòrum Berger Balaquer de Vilafranca del Penedès, on el Sr. Martí Solé, President de la Fundació Pinnae i entitat organitzadora del Festival, ha fet entrega del xec econòmic al Sr. Manuel Medialdea, president de l'Associació Ressò de Vilafranca del Penedès.

04

ENFORTIMENT DEL TERRITORI

Generem sinergies amb impacte directe per a transformar la nostra societat.

Fomentem la iniciativa i dinamització social i econòmica del nostre territori, impulsant la creació de sinergies amb un impacte directe als agents clau del territori de la Vegueria Penedès.

NOVA CAMPANYA DE VILAFRANCOS: "FIRA'T AL MAIG", PER INCENTIVAR LES COMPRES EN EL COMERÇ DE VILAFRANCA



Aquesta vegada s'ofereixen dos tipus de VilaFrancs:

Els VilaFrancs Físics de sempre per gastar en establiments físics.

Els VilaFrancs Virtuals per gastar en el Marketplace Vilafranca A Prop.

Una mateixa persona podrà adquirir 50€ en VilaFrancs Físics i 50€ en VilaFrancs Virtuals, a un cost de 30€ i 30€, respectivament. Els 40€ restants, els aporta l'Ajuntament de Vilafranca del Penedès amb el suport dels establiments participants.

Dins la campanya "Fira't al Maig" hi trobareu una nova edició de VilaFrancs, sortejos en el sector de l'automoció i la maquinària agrícola i accions en el sector de l'hostaleria i del Centre Vila.

L'objectiu de la campanya és promoure el consum als comerços i serveis de la ciutat adherits a la campanya i dinamitzar el marketplace virtual de comerços locals, Vilafranca A Prop.

Totes les persones amb un DNI vigent podran beneficiar-se dels VilaFrancs per comprar, consumir o gaudir de serveis en els establiments adherits a la campanya.

Només els VilaFrancs Físics es podran acumular per unitat familiar.



ESPai CEP



L'Espai CEP comença a rebre les primeres visites. Antics treballadors de Caixa Penedès tornen a recordar moments històrics dins d'aquest espai que vol ser arxiu i memòria per preservar i gestionar la història de Caixa d'Estalvis del Penedès.

El fons documental de l'Espai CEP, propietat de la Fundació Pinnae, està format per documentació, imatges i material publicitari de Caixa d'Estalvis del Penedès des de l'inici de la seva història l'any 1913 i fins el 2013. La Fundació Pinnae és la responsable de la gestió tècnica de l'Espai CEP.

2021

Fundació
pinnae

www.pinnae.cat

